



13 de fevereiro de 2023
ATIVIDADE DOS TRANSPORTES
Estatísticas rápidas do transporte aéreo
Dezembro 2022

MOVIMENTO DE PASSAGEIROS NOS AEROPORTOS NACIONAIS MAIS QUE DUPLICOU EM 2022, MAS AINDA NÃO ATINGIU OS NÍVEIS DE 2019

Em **dezembro de 2022**, nos aeroportos nacionais movimentaram-se 4,1 milhões de passageiros e 18,3 mil toneladas de carga e correio, correspondendo a variações homólogas de +53,0% e -7,4%, respetivamente.

O movimento de passageiros manteve-se acima do nível de 2019, tendo crescido 4,0% (+3,0% em novembro e +4,0% em outubro). O movimento de carga e correio diminuiu 6,4% (-1,5% em novembro e -3,4% em outubro).

Em dezembro de 2022, registou-se o desembarque médio diário de 69,4 mil passageiros nos aeroportos nacionais (65,6 mil no mês anterior), superando em 4,9% o valor observado em dezembro de 2019.

No **conjunto do ano 2022** (dados preliminares), aterraram nos aeroportos nacionais 217,6 mil aeronaves em voos comerciais (+61,7% face a 2021) e foram movimentados 56,8 milhões de passageiros (+121,7%). O movimento de carga e correio aumentou 16,9%, atingindo 222,9 mil toneladas. Comparando com 2019, registaram-se variações de -4,5%, -5,6% e +5,8%, pela mesma ordem.

Em 2022, o Reino Unido foi o principal país de origem e de destino dos voos (2ª posição em 2021 e 2020), registando crescimentos de 213,5% no número de passageiros desembarcados e 218,7% no número de passageiros embarcados, superando a França, que ocupou a 2ª posição. Espanha ocupou a 3ª posição, superando a Alemanha, que ficou na 4ª posição. Itália ocupou a 5ª posição entre os principais países de origem e de destino, que em 2021 e 2020 tinha sido ocupada pela Suíça.

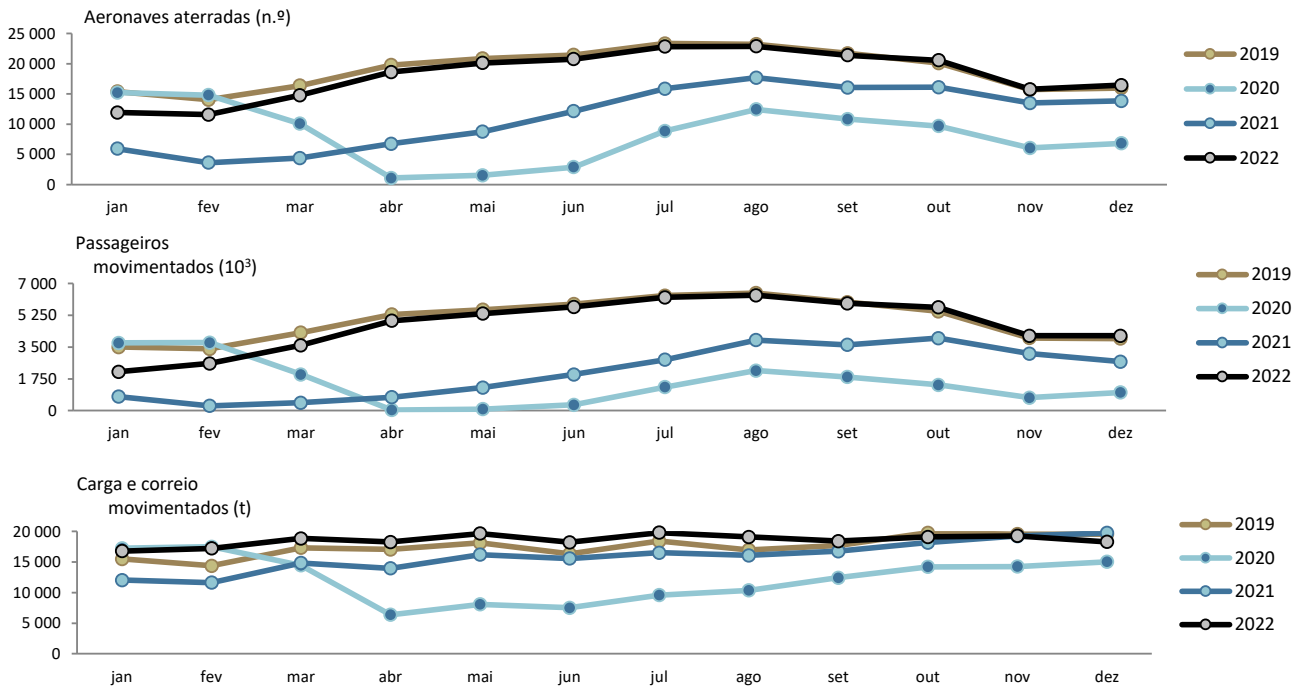
Tráfego mensal nos aeroportos nacionais

Em **dezembro de 2022**, aterraram nos aeroportos nacionais 16,5 mil aeronaves em voos comerciais, correspondendo a 4,1 milhões de passageiros (embarques, desembarques e trânsitos diretos) e foram movimentadas 18,3 mil toneladas de carga e correio (+18,9%, +53,0% e -7,4%, respetivamente, face a dezembro de 2021).

Comparando com dezembro de 2019, registaram-se crescimentos de 3,0% no número de aeronaves aterradas e 4,0% nos passageiros movimentados, tendo o movimento de carga e correio diminuído 6,4% (+0,3%, +3,0% e -1,5% no mês anterior, respetivamente).



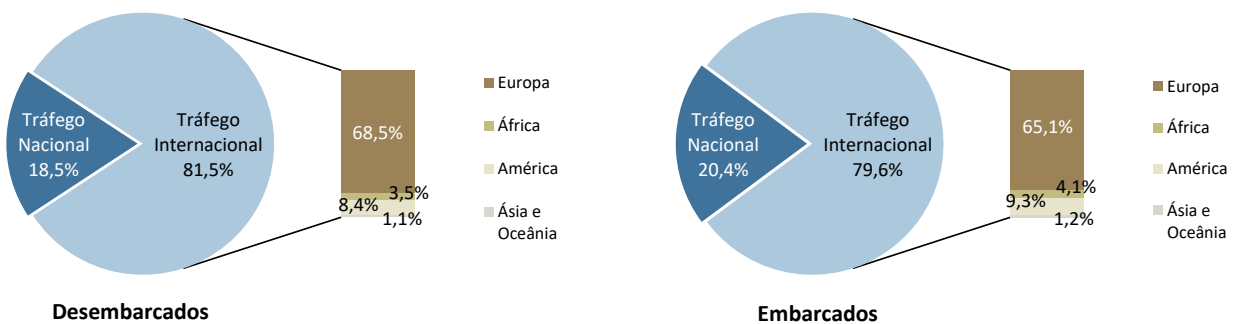
Figura 1. Aeronaves aterradas, passageiros e carga/correio movimentados nos aeroportos nacionais



Fonte: Inquérito aos Aeroportos e Aeródromos (ANA/ANAC/INE)

Considerando os passageiros desembarcados em dezembro de 2022, 81,5% corresponderam a tráfego internacional (80,0% no mesmo mês de 2021), na maioria provenientes do continente europeu (68,5% do total). Relativamente aos passageiros embarcados, 79,6% corresponderam a tráfego internacional (77,7% em dezembro de 2021), tendo como principal destino aeroportos no continente europeu (65,1% do total).

Figura 2. Proporção de passageiros desembarcados e embarcados nos aeroportos nacionais por natureza do tráfego – dezembro 2022



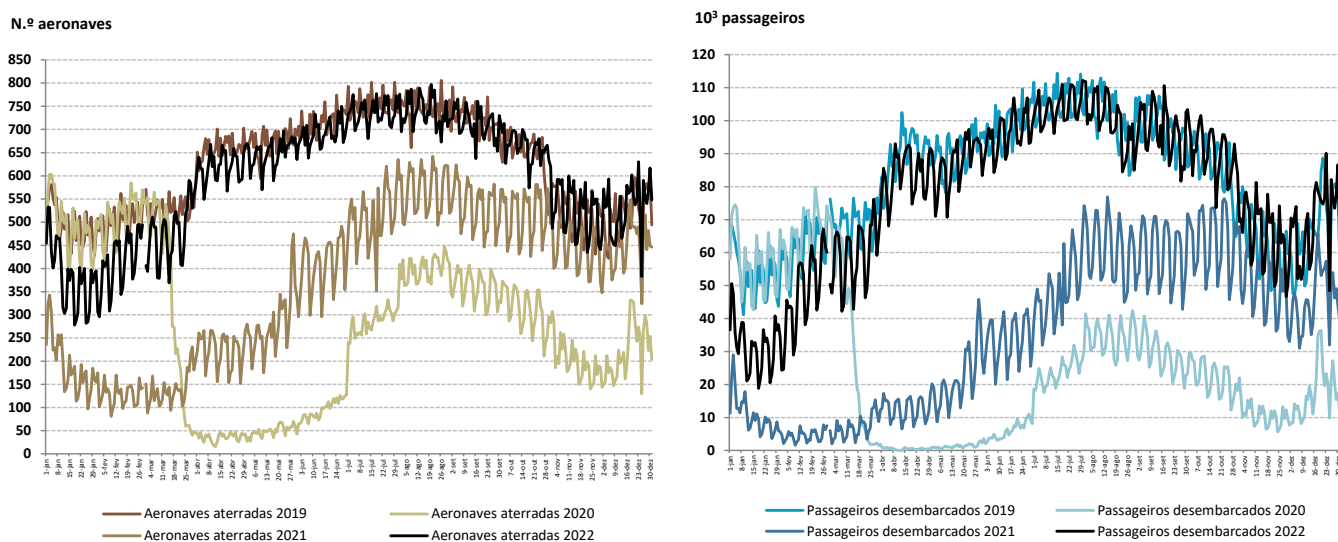
Fonte: Inquérito aos Aeroportos e Aeródromos (ANA/ANAC/INE)



O movimento diário de aeronaves e passageiros é tipicamente muito influenciado por flutuações sazonais e de ciclo semanal, mas foi significativamente afetado pelo impacto da pandemia em 2020 e 2021, como se revela na figura seguinte.

Em 2022, os níveis foram-se aproximando dos registados no período pré-pandémico, tendo-se registado, pela primeira vez, em outubro o desembarque médio diário de passageiros superior ao observado em igual período de 2019 (90,7 mil; +5,6% face a 2019). Esta tendência manteve-se em novembro (65,6 mil; +2,2%) e em dezembro (69,4 mil; +4,9%).

Figura 3. Aeronaves aterradas e passageiros desembarcados nos aeroportos nacionais – diário



Fonte: Inquérito aos Aeroportos e Aeródromos (ANA/ANAC/INE)

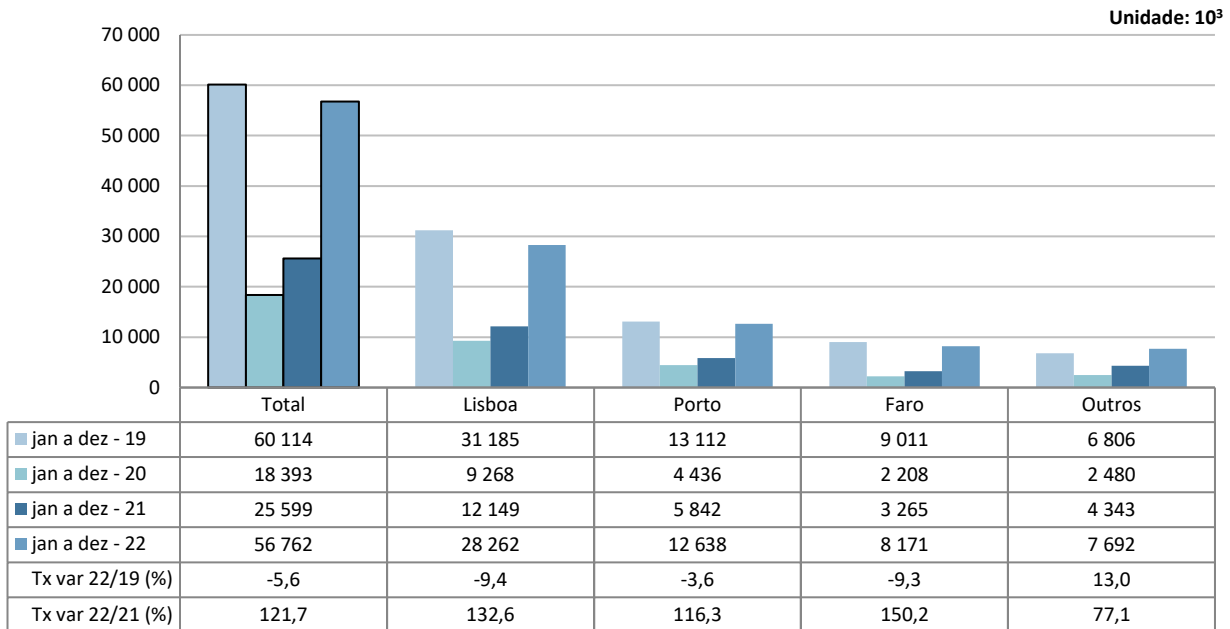
Tráfego acumulado nos aeroportos nacionais

No **conjunto do ano 2022** (dados preliminares), aterraram nos aeroportos nacionais 217,6 mil aeronaves em voos comerciais (+61,7% face a 2021) e foram movimentados 56,8 milhões de passageiros (+121,7%). O movimento de carga e correio aumentou 16,9%, atingindo 222,9 mil toneladas. Comparando com 2019, registaram-se variações de -4,5%, -5,6% e +5,8%, pela mesma ordem.

Em 2022, o aeroporto de Lisboa movimentou 49,8% do total de passageiros (28,3 milhões), +132,6% comparando com 2021 (-9,4% face a 2019). Considerando os três aeroportos com maior tráfego anual de passageiros, Faro registou o maior crescimento face a 2021 (+150,2%) e Porto registou a maior aproximação aos níveis de 2019 (-3,6%).



Figura 4. Passageiros movimentados nos aeroportos nacionais



Fonte: Inquérito aos Aeroportos e Aeródromos (ANA/ANAC/INE)

Considerando o volume de passageiros desembarcados e embarcados em voos internacionais em 2022, o Reino Unido foi o principal país de origem e de destino dos voos (2^a posição em 2021 e 2020), com crescimentos de 213,5% no número de passageiros desembarcados e 218,7% no número de passageiros embarcados, face a 2021, superando a França, que ocupou a segunda posição. Espanha ocupou a 3^a posição, superando a Alemanha, que ficou na 4^a posição. Itália ocupou a 5^a posição entre os principais países de origem e de destino, que em 2021 e 2020 tinha sido ocupada pela Suíça.

Quadro 1. Principais países de origem e de destino dos voos com passageiros nos aeroportos nacionais

Ranking	País de origem (do voo)	jan a dez 2022		Ranking	País de destino (do voo)	jan a dez 2022	
		Passageiros desembarcados (10 ³)	Tx Var Hom. (%)			Passageiros embarcados (10 ³)	Tx Var Hom. (%)
1.º	Reino Unido	4 075,4	213,5	1.º	Reino Unido	4 048,0	218,7
2.º	França	3 756,9	111,0	2.º	França	3 745,8	111,2
3.º	Espanha	2 716,0	185,0	3.º	Espanha	2 664,9	181,3
4.º	Alemanha	2 225,6	114,1	4.º	Alemanha	2 226,6	119,7
5.º	Itália	1 210,7	162,8	5.º	Itália	1 193,5	161,7

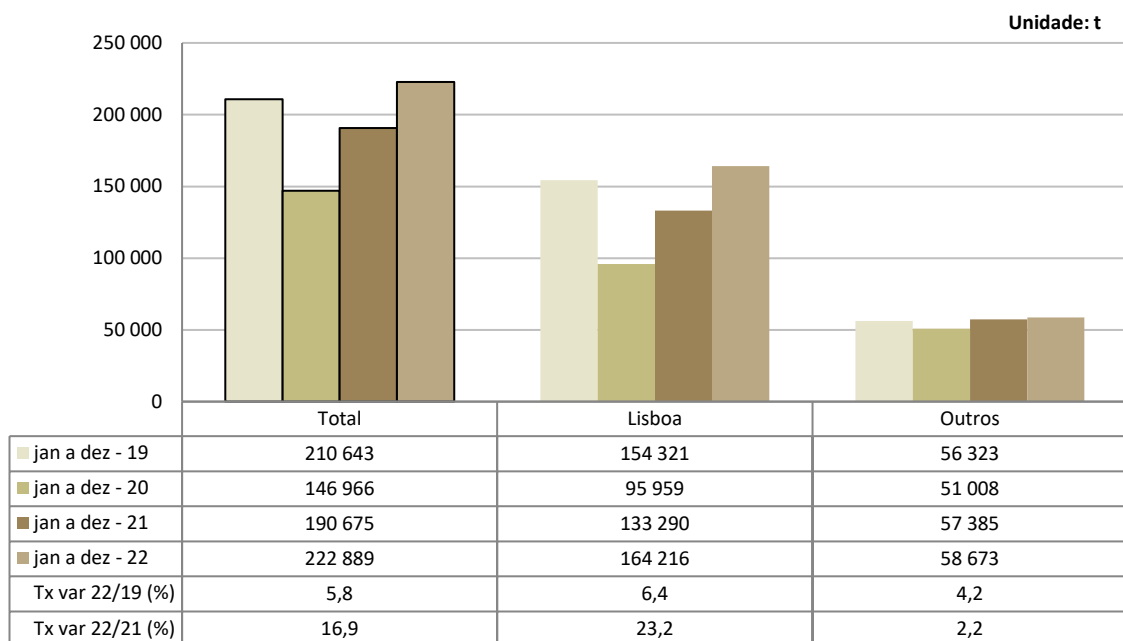
Fonte: Inquérito aos Aeroportos e Aeródromos (ANA/ANAC/INE)



Na globalidade do ano 2022, registou-se um aumento de 16,9% de carga e correio movimentados nos aeroportos nacionais (+5,8% face a 2019). O movimento de mercadorias no aeroporto de Lisboa representou 73,7% do total, atingindo 164,2 mil toneladas (+23,2% face a 2021).

No conjunto dos restantes aeroportos, o movimento de carga e correio aumentou 2,2% (+4,2% comparando com 2019).

Figura 5. Carga e correio movimentados nos aeroportos nacionais



Fonte: Inquérito aos Aeroportos e Aeródromos (ANA/ANAC/INE)



NOTA METODOLÓGICA

Neste Destaque de Estatísticas rápidas do transporte aéreo divulgam-se os seguintes resultados:

2022: resultados preliminares;

2019, 2020 e 2021: resultados definitivos.

Principais infraestruturas aeroportuárias nacionais (neste Destaque designados por aeroportos nacionais): Lisboa, Porto, Faro, Ponta Delgada, Funchal, Porto Santo, Beja, Horta, Flores, Santa Maria, Terceira (Lajes), Pico, Graciosa, São Jorge, Corvo, Portimão, Bragança, Cascais, Vila Real e Viseu.

FONTES: Inquérito aos Aeroportos e Aeródromos (ANA/ANAC/INE)

PRINCIPAIS CONCEITOS:

Aviação comercial - Serviço aéreo remunerado para transporte público de passageiros, carga ou correio.

Tráfego aéreo comercial - Movimento de aeronaves, passageiros, carga e correio em aviação comercial.

Indicadores mensais no portal do INE:

[Aeronaves aterradas \(N.º\) nos aeroportos por Localização geográfica, Tipo de tráfego e Natureza do tráfego; Mensal](#)

[Aeronaves aterradas \(N.º\) nos aeroportos por Continente de origem; Mensal](#)

[Aeronaves descoladas \(N.º\) nos aeroportos por Localização geográfica, Tipo de tráfego e Natureza do tráfego; Mensal](#)

[Passageiros desembarcados \(N.º\) nos aeroportos por Localização geográfica, Tipo de tráfego e Natureza do tráfego; Mensal](#)

[Passageiros desembarcados \(N.º\) nos Aeroportos por Continente de origem; Mensal](#)

[Passageiros embarcados \(N.º\) nos aeroportos por Localização geográfica, Tipo de tráfego e Natureza do tráfego; Mensal](#)

[Passageiros embarcados \(N.º\) nos aeroportos por Continente de destino; Mensal](#)

[Passageiros em trânsito direto \(N.º\) nos aeroportos por Localização geográfica, Tipo de tráfego e Natureza do tráfego; Mensal](#)

[Carga desembarcada \(t\) nos aeroportos por Localização geográfica, Tipo de tráfego e Natureza do tráfego; Mensal](#)

[Carga embarcada \(t\) nos aeroportos por Localização geográfica, Tipo de tráfego e Natureza do tráfego; Mensal](#)

[Correio desembarcado \(t\) nos aeroportos por Localização geográfica, Tipo de tráfego e Natureza do tráfego; Mensal](#)

[Correio embarcado \(t\) nos aeroportos por Localização geográfica, Tipo de tráfego e Natureza do tráfego; Mensal](#)



INSTITUTO NACIONAL DE ESTATÍSTICA
STATISTICS PORTUGAL

informação à comunicação social



SIGLAS E DESIGNAÇÕES

ANA	Aeroportos de Portugal, S.A.
ANAC	Autoridade Nacional de Aviação Civil
INE	Instituto nacional de Estatística. I.P.

Data do próximo destaque mensal - Estatísticas rápidas do transporte aéreo – 13 de março de 2023

Data do próximo destaque trimestral - Atividade dos Transportes (4ºT 2022) - 8 de março de 2023
