



13 de novembro de 2023
ATIVIDADE DOS TRANSPORTES
Estatísticas rápidas do transporte aéreo
Setembro 2023

MOVIMENTO DE PASSAGEIROS NOS AEROPORTOS NACIONAIS MANTÉM TENDÊNCIA DE MÁXIMOS HISTÓRICOS

Em **setembro de 2023**, nos aeroportos nacionais movimentaram-se 6,7 milhões de passageiros e 17,6 mil toneladas de carga e correio, correspondendo a variações de +13,5% e -4,3%, respetivamente, face a setembro de 2022. Comparando com setembro de 2019, registou-se, pela mesma ordem, um aumento de 12,3% e um ligeiro decréscimo de 0,5%.

Desde o início de 2023, têm-se verificado máximos históricos nos valores mensais de passageiros nos aeroportos nacionais. Em setembro de 2023, registou-se o desembarque médio diário de 110,9 mil passageiros, valor superior ao registado em setembro de 2022 (97,2 mil; +14,1%) e 12,9% acima do verificado em setembro de 2019 (98,3 mil).

Entre **janeiro e setembro de 2023**, o número de passageiros aumentou 21,8% face a igual período de 2022, enquanto o movimento de carga e correio registou um decréscimo (-2,6%). Comparando com o mesmo período de 2019, registaram-se acréscimos de 11,7% e 6,6%, respetivamente.

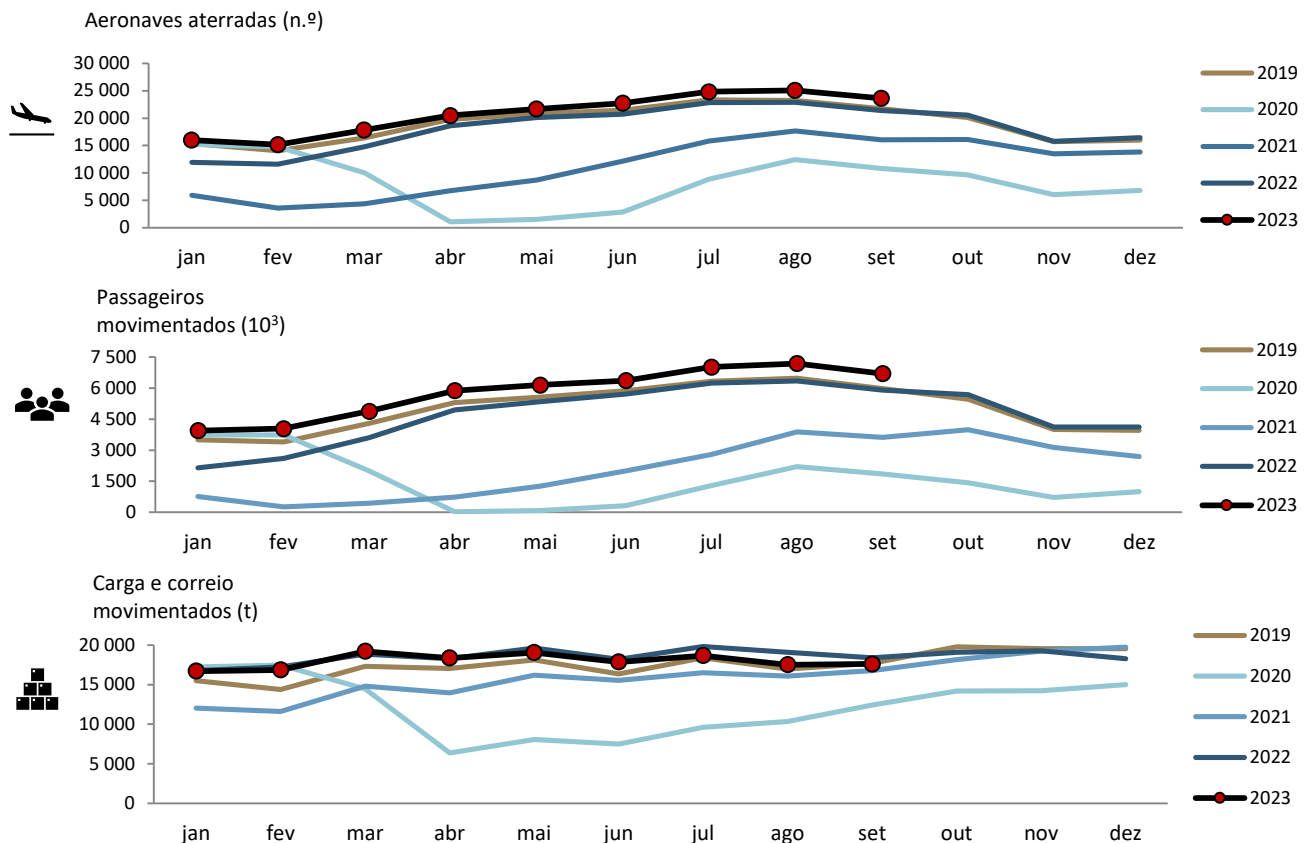
Considerando o volume de passageiros desembarcados e embarcados em voos internacionais entre janeiro e setembro de 2023, o Reino Unido foi o principal país de origem e de destino dos voos, com crescimentos de 18,5% no número de passageiros desembarcados e 18,8% no número de passageiros embarcados, face a igual período de 2022. França e Espanha ocuparam a segunda e a terceira posição, respetivamente, quer como país de origem, quer como país de destino dos voos.

Tráfego mensal nos aeroportos nacionais

Em **setembro de 2023**, aterraram nos aeroportos nacionais 23,6 mil aeronaves em voos comerciais, correspondendo a 6,7 milhões de passageiros (embarques, desembarques e trânsitos diretos) e foram movimentadas 17,6 mil toneladas de carga e correio (+10,4%, +13,5% e -4,3%, respetivamente, face a setembro de 2022). Comparando com setembro de 2019, registaram-se crescimentos nas aeronaves aterradas (+8,8%) e no movimento de passageiros (+12,3%), e um ligeiro decréscimo no movimento de carga e correio (-0,5%).



Figura 1. Aeronaves aterradas, passageiros e carga/correio movimentados nos aeroportos nacionais



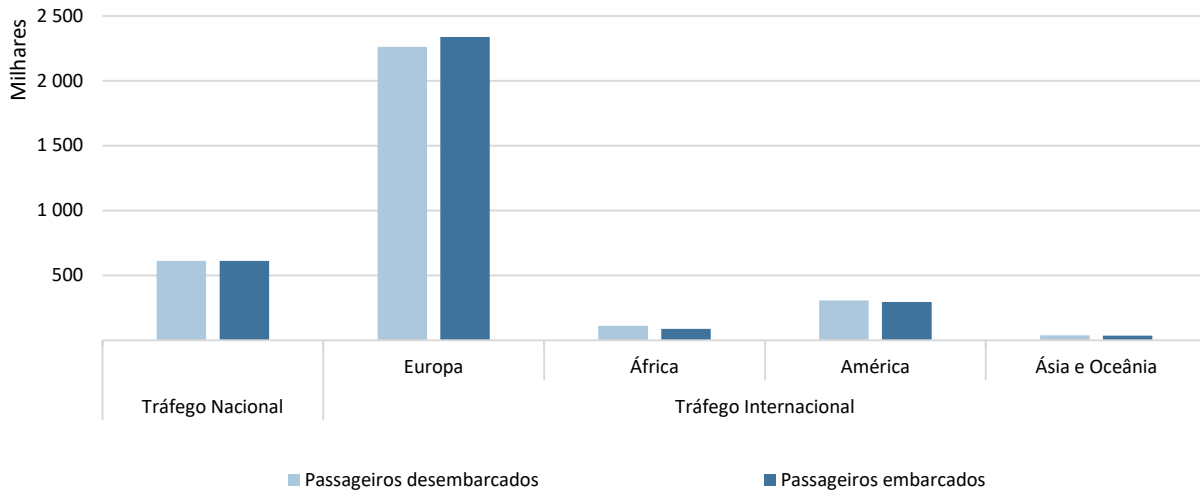
Fonte: Inquérito aos Aeroportos e Aeródromos (ANA/ANAC/INE)

Em setembro de 2023, 81,7% dos passageiros desembarcados nos aeroportos nacionais corresponderam a tráfego internacional, atingindo 2,7 milhões de passageiros, na maioria provenientes do continente europeu (68,0% do total), correspondendo a um aumento de 15,2% face a setembro de 2022. O continente americano foi a segunda principal origem, concentrando 9,2% do total de passageiros desembarcados (+13,9%).

Relativamente aos passageiros embarcados, 81,9% corresponderam a tráfego internacional, perfazendo um total de 2,8 milhões de passageiros, tendo como principal destino aeroportos no continente europeu (69,5% do total), registando um crescimento de 13,8% face a setembro de 2022. Os aeroportos no continente americano foram o segundo principal destino dos passageiros embarcados (8,8% do total; +15,6%).



Figura 2. Passageiros desembarcados e embarcados nos aeroportos nacionais por natureza do tráfego e Continente de origem/destino – setembro 2023

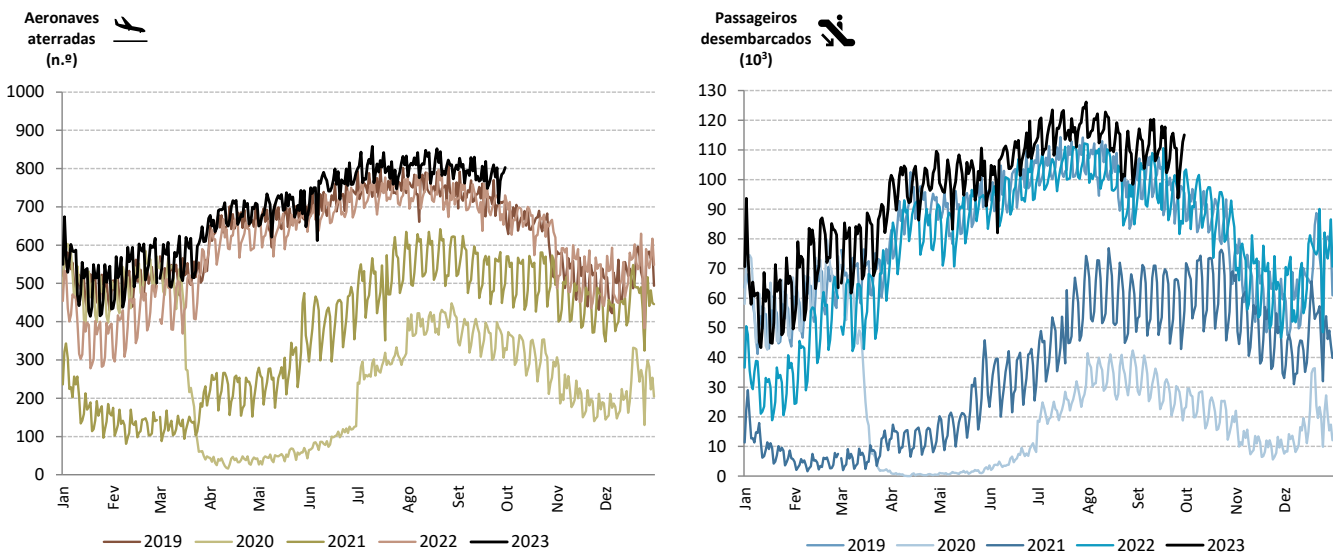


Fonte: Inquérito aos Aeroportos e Aeródromos (ANA/ANAC/INE)

O movimento diário de aeronaves e passageiros é tipicamente influenciado por flutuações sazonais e de ciclo semanal, e foi significativamente afetado pelo impacto da pandemia em 2020 e 2021, tendo evidenciado uma recuperação ao longo de 2022.

Desde o início de 2023, têm-se verificado máximos históricos nos valores mensais de passageiros nos aeroportos nacionais. Em setembro de 2023, registou-se o desembarque médio diário de 110,9 mil passageiros, valor superior ao registado em setembro de 2022 (97,2 mil; +14,1%) e 12,9% acima do verificado em setembro de 2019 (98,3 mil).

Figura 3. Aeronaves aterradas e passageiros desembarcados nos aeroportos nacionais – diário



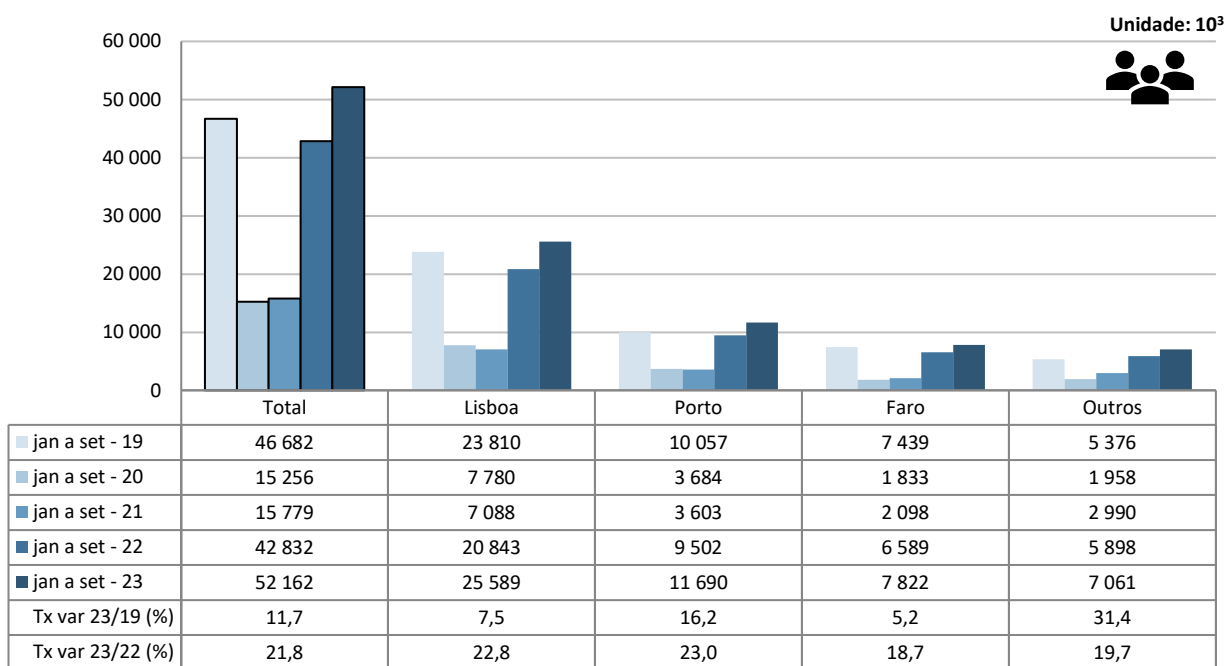
Fonte: Inquérito aos Aeroportos e Aeródromos (ANA/ANAC/INE)



Tráfego acumulado nos aeroportos nacionais

Entre **janeiro e setembro de 2023**, o número de passageiros movimentados nos aeroportos nacionais aumentou 21,8% face ao mesmo período de 2022 (+11,7% face a igual período de 2019). O aeroporto de Lisboa movimentou 49,1% do total de passageiros (25,6 milhões), tendo crescido 22,8% quando comparado com o mesmo período de 2022 (+7,5% face a 2019). O aeroporto do Porto concentrou 22,4% do total de passageiros movimentados e aumentou 23,0% (+16,2% comparando com 2019). O aeroporto de Faro registou um crescimento de 18,7% (+5,2% face a igual período de 2019).

Figura 4. Passageiros movimentados nos aeroportos nacionais



Fonte: Inquérito aos Aeroportos e Aeródromos (ANA/ANAC/INE)

Considerando o volume de passageiros desembarcados e embarcados em voos internacionais entre janeiro e setembro de 2023, o Reino Unido foi o principal país de origem e de destino dos voos, com crescimentos de 18,5% no número de passageiros desembarcados e 18,8% no número de passageiros embarcados, face a igual período de 2022. França e Espanha ocuparam a segunda e a terceira posição, respetivamente, quer como país de origem, quer como país de destino dos voos.



Quadro 1. Principais países de origem e de destino dos voos com passageiros nos aeroportos nacionais

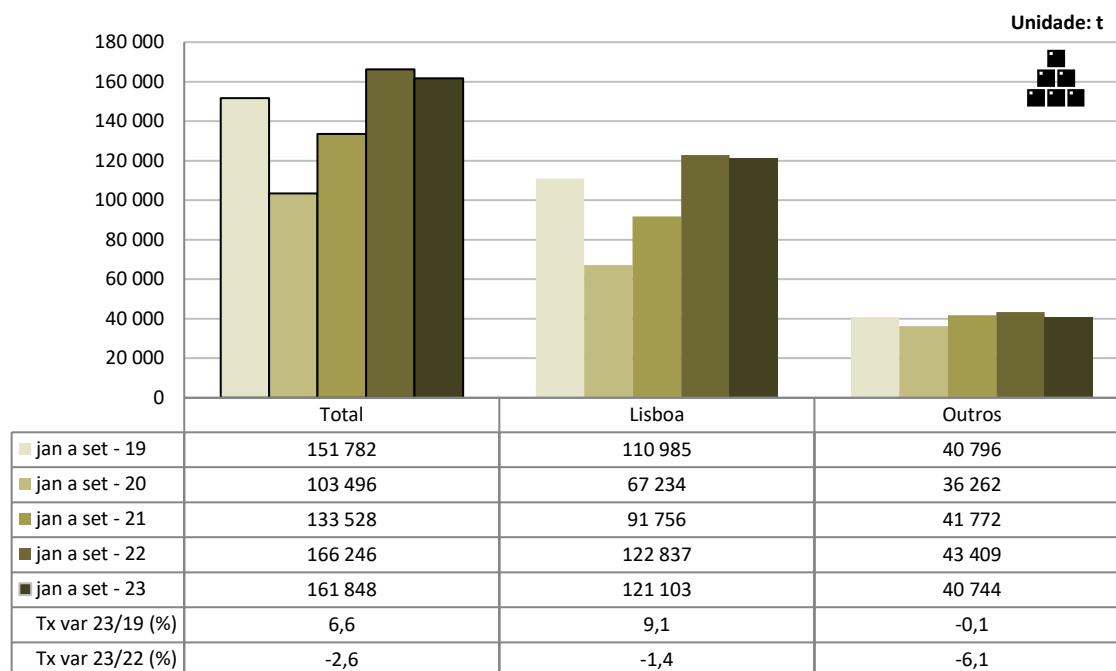
Ranking	País de origem (do voo)	jan a set 2023		Ranking	País de destino (do voo)	jan a set 2023	
		Passageiros desembarcados (10 ³)	Tx Var Hom. (%)			Passageiros embarcados (10 ³)	Tx Var Hom. (%)
1.º	Reino Unido	3 765,5	18,5	1.º	Reino Unido	3 720,1	18,8
2.º	França	3 384,4	20,6	2.º	França	3 383,4	21,0
3.º	Espanha	2 722,8	37,9	3.º	Espanha	2 669,5	37,0
4.º	Alemanha	1 866,2	9,4	4.º	Alemanha	1 858,1	9,2
5.º	Itália	1 205,4	36,1	5.º	Itália	1 197,6	35,6

Fonte: Inquérito aos Aeroportos e Aeródromos (ANA/ANAC/INE)

Entre **janeiro e setembro de 2023**, registou-se um decréscimo do movimento de carga e correio nos aeroportos nacionais (-2,6%; +6,6% face ao mesmo período de 2019). O movimento de carga e correio no aeroporto de Lisboa representou 74,8% do total, atingindo 121,1 mil toneladas (-1,4%; +9,1% face ao mesmo período de 2019).

No conjunto dos restantes aeroportos, o movimento de carga e correio diminuiu 6,1% (-0,1% comparando com o mesmo período de 2019).

Figura 5. Carga e correio movimentados nos aeroportos nacionais



Fonte: Inquérito aos Aeroportos e Aeródromos (ANA/ANAC/INE)



NOTA METODOLÓGICA

Neste Destaque de Estatísticas rápidas do transporte aéreo divulgam-se os seguintes resultados:

2023: resultados preliminares;

2022: resultados provisórios;

2019, 2020 e 2021: resultados definitivos.

Principais infraestruturas aeroportuárias nacionais (neste Destaque designados por aeroportos nacionais): Lisboa, Porto, Faro, Ponta Delgada, Madeira, Porto Santo, Beja, Horta, Flores, Santa Maria, Terceira, Pico, Graciosa, São Jorge, Corvo, Portimão, Bragança, Cascais, Vila Real e Viseu.

FONTES: Inquérito aos Aeroportos e Aeródromos (ANA/ANAC/INE)

PRINCIPAIS CONCEITOS:

Aviação comercial - Serviço aéreo remunerado para transporte público de passageiros, carga ou correio.

Tráfego aéreo comercial - Movimento de aeronaves, passageiros, carga e correio em aviação comercial.

Indicadores mensais no portal do INE:

[Aeronaves aterradas \(N.º\) nos aeroportos por Localização geográfica, Tipo de tráfego e Natureza do tráfego; Mensal](#)

[Aeronaves aterradas \(N.º\) nos aeroportos por Continente de origem; Mensal](#)

[Aeronaves descoladas \(N.º\) nos aeroportos por Localização geográfica, Tipo de tráfego e Natureza do tráfego; Mensal](#)

[Passageiros desembarcados \(N.º\) nos aeroportos por Localização geográfica, Tipo de tráfego e Natureza do tráfego; Mensal](#)

[Passageiros desembarcados \(N.º\) nos Aeroportos por Continente de origem; Mensal](#)

[Passageiros embarcados \(N.º\) nos aeroportos por Localização geográfica, Tipo de tráfego e Natureza do tráfego; Mensal](#)

[Passageiros embarcados \(N.º\) nos aeroportos por Continente de destino; Mensal](#)

[Passageiros em trânsito direto \(N.º\) nos aeroportos por Localização geográfica, Tipo de tráfego e Natureza do tráfego; Mensal](#)

[Carga desembarcada \(t\) nos aeroportos por Localização geográfica, Tipo de tráfego e Natureza do tráfego; Mensal](#)

[Carga embarcada \(t\) nos aeroportos por Localização geográfica, Tipo de tráfego e Natureza do tráfego; Mensal](#)

[Correio desembarcado \(t\) nos aeroportos por Localização geográfica, Tipo de tráfego e Natureza do tráfego; Mensal](#)

[Correio embarcado \(t\) nos aeroportos por Localização geográfica, Tipo de tráfego e Natureza do tráfego; Mensal](#)



INSTITUTO NACIONAL DE ESTATÍSTICA
STATISTICS PORTUGAL

informação à comunicação social



SIGLAS E DESIGNAÇÕES

ANA	Aeroportos de Portugal, S.A.
ANAC	Autoridade Nacional de Aviação Civil
INE	Instituto Nacional de Estatística. I.P.

Data do próximo destaque mensal - Estatísticas rápidas do transporte aéreo – 13 de dezembro de 2023

Data do próximo destaque trimestral - Atividade dos Transportes (3ºT 2023) – 6 de dezembro de 2023
